

MIWA

afvalmagazine

MAART 2010
DRIEMAANDELIJKSE UITGAVE

MIWA leert je composteren p. 2
De Carry Kalender p. 3
Tien tips voor een vlot bezoek
aan het containerpark p. 7
Textielophaling: zo werkt het p. 8



De Carry
kalender
vanaf 18 maart elke donderdag
op TV OOST.



Waarheen met A.E.E.A. ? p.4



Asbest, ook in jouw huis? p.6



Zwerfvuilmagazine 2010! p.8

VOORWOORD

2009 ligt al enkele weken achter ons. Het was een jaar waarin het afvalbeleid in onze regio enkele grondige wijzigingen onderging zoals de GFT-inzameling en de tweewekelijkse ophaling van huisvuil. De evaluatie in het najaar leidde tot enkele bijstellingen, maar toonde ook duidelijk aan dat de restafvalberg afneemt. Dit is een trend die bovendien niet alleen te verklaren valt door de introductie van de selectieve GFT-ophaling. Zodra de cijfers van 2009 definitief en officieel zijn, zal hierover uitvoerig gecommuniceerd worden. Hoe dan ook is de ingeslagen weg lonend en zal deze ook in 2010 worden verder gezet. Net als in 2009 rekenen wij opnieuw op je medewerking.

Naast afvalinzameling is ook sensibilisatie een kerntaak van MIWA. Op dit vlak starten we het nieuwe jaar met drie campagnes, telkens gestoeld op een vruchtbaar samenwerkingsverband. Ten eerste wil MIWA de burger informeren over de risico's van asbest en hoe je hier op een veilige en correcte manier vanaf raakt. Daarnaast start weldra op TV OOST een knotsgekke serie over afvalpreventie. Tot slot is er onze jaarlijkse zwerfvuilcampagne. Lees er alvast meer over in dit nummer.

Veel leesplezier!

ANNEMIE WAUMAN

Voorzitter MIWA

COLOFON

Dit infoblad is een uitgave van MIWA cvba. MIWA is de oprachthoudende vereniging voor afvalverwerking in de regio Midden-Waasland (Sint-Gillis-Waas, Sint-Niklaas, Stekene, Temse en Waasmunster).

MIWA cvba

Vlyminckshoek 12

9100 Sint-Niklaas

T 03 776 72 50

F 03 780 68 56

info@miwa.be

www.miwa.be

Redactie:

Sébastien Impe, communicatieambtenaar

Eindredactie:

Sven Peeters, algemeen directeur

Verantwoordelijke uitgever:

Annemie Wauman, voorzitter

MIWA leert je **composteren**



Ook dit voorjaar organiseert MIWA een cursus "Composteren in de kringlooptuin" in samenwerking met VLACO, de Vlaamse Compostorganisatie. De voorbije jaren kende deze gratis cursus veel succes. Niet onlogisch, je leert er immers op een aangename manier de kneepjes van het composteren. Nadien ben je in staat om zelf een compostvat, -bak of -hoop op te starten en te onderhouden. Zo maak je jouw eigen kwaliteitsvolle compost van je GFT-afval. Dit is de ideale voeding voor je bodem, tuin en planten. Compost wordt door de compostmeesters niet voor niets "het zwarte goud" genoemd!

De cursus bestaat uit drie lessen. Tijdens de **theorieles** brengen we jou het verhaal van kringlooptuinieren en de plaats die thuiscomposteren hierin inneemt. We lichten de verschillende composteersystemen toe en je maakt kennis met enkele organismen die instaan voor het composteerproces. De tweede les is een **bezoek** aan Hof ter Winkelen in Londerzeel. In dit gespecialiseerde bezoekerscentrum maak je kennis met enkele kringlooptechnieken voor de tuin. De laatste les is een **praktijkles**. Je gaat zelf aan de slag en start samen met een ervaren lesgever een compostvat op. Je leert compost omzetten en zeven. Handen uit de mouwen dus!

Interesse? Schrijf je snel in!

- **Data:** theorieles - woe 19 mei, 19-22u
bezoek - za 22 mei, 10-12u
praktijkles - woe 26 mei, 19-22u
- **Locatie:** MIWA, Vlyminckshoek 12, 9100 Sint-Niklaas
- Schrijf je in via info@miwa.be of bel **03 776 72 50**. Deelname is gratis.
- Het aantal plaatsen is beperkt.

Bezoek de **VLACO-kringlooptuin** op De Gentse Floraliën



Kringlooptuinieren is het toverwoord voor wie minder tuinafval wil en minder tijd en geld wil investeren in tuinonderhoud. Nieuwsgierig? Bezoek dan zeker de kringlooptuin van VLACO op de Floraliën.

Elk stukje van deze tuin onthult een kringlooptechniek. Al springt de slinger van snoeiresten golvend door de tuin eerst in het oog, toch worden alle tuinresten opnieuw gebruikt. Ze geven steun, rust of voeding aan elkaar. Nieuw leven vaart er wel bij en de kringloop sluit zich.

Geniet van het kronkelende wandelparcours vol vakmanschap en emotie, laat je ogen dwalen door de kringlooptuin en kom op adem op de VLACO-stand.

GENTSE FLORALIËN VAN 17 TOT 25 APRIL 2010.

MEER INFO: WWW.VLACO.BE OF WWW.FLORALIEN.BE



De Carry Kalender

Op donderdag 18 maart start op onze regionale zender TV OOST een acht-delige reeks over afvalpreventie en duurzaamheid. Deze televisiereeks is een project dat tot stand kwam door een unieke samenwerking tussen de 8 Oost-Vlaamse afvalintercommunales en de Provincie Oost-Vlaanderen. Carry Goossens, bekend van tv en theater, vertolkt de hoofdrol en speelt ... zichzelf.

Carry schrikt op een ochtend wakker uit een nachtmerrie. Daarin zag hij hoe de wereld ten onder ging aan bergen afval. Meteen neemt hij zich voor om de wereld te redden en de mensen ertoe aan te zetten om minder afval te maken. Hoe Carry de mensen wil bereiken? Wel, met een heuse naaktkalender! In zijn zoektocht naar leuke modellen en nuttige afvalpreventietips ontdekt Carry dat ook hij nog heel wat kan bijleren over hoe afval kan vermeden worden. Zo zien we Carry niet alleen thuis aan het werk, maar ook

op het containerpark, in de supermarkt, in de tuin en in de kringloopwinkel.

De Carry Kalender is een knotsgekke televisiereeks, met heel wat bekende gezichten en een waaier aan eenvoudige tips om ook jouw eigen afvalberg te verkleinen. Niet te missen!

Deze reeks kwam tot stand met de steun

van de Provincie Oost-Vlaanderen, de campagne "In de vuilbak" van de Vlaamse Overheid en Fost Plus.

WANNEER ?

Vanaf 18 maart
iedere donderdag op TV OOST
na het nieuws van 18.30 u

Wil jij ook zo'n

Carry Kalender?

Acht weken lang zie je hoe Carry Goossens werkt aan een verjaardagskalender boordevol tips om afval te voorkomen. Het resultaat mag er zijn! Zes schitterende "naaktfoto's" van Carry in goed gezelschap, sieren de kalender. Er is voldoende plaats om verjaardagen van familie en vrienden neer te pennen. **Vanaf 19 maart kan je de Carry Kalender gratis verkrijgen* op het containerpark. Vraag ernaar bij je eerstvolgende bezoek!**

* zolang de voorraad strekt



Weetjes

PREMIE HERBRUIKBARE LUIERS

Ouders die voor hun baby herbruikbare luiers gebruiken, kunnen hiervoor een premie aanvragen bij MIWA. Hiermee wil MIWA de hoge aankoopkost voor kersverse ouders iets naar omlaag halen om alzo het gebruik van herbruikbare luiers te stimuleren. Dit is immers een milieuvriendelijk en afvalarm alternatief voor de wegwerpluiers, die jaarlijks voor een grote berg restafval zorgen.

De premie bedraagt de helft van de aankoopkost met een maximum van 125 euro. De voorwaarden en het aanvraagformulier vind je op www.miwa.be of op de milieudienst van je stad of gemeente.

VERNIEUWDE WEBSITE FOST PLUS

Fost Plus promoot, coördineert en financiert de selectieve inzameling, de sortering en de recyclage van huishoudelijk verpakkingsafval in België.

Op de vernieuwde website kan je hier meer over lezen. Je leert er ook hoe PMD, glas, papier en karton worden

gerecycleerd en voor nieuwe toepassingen worden gebruikt. Wist je bijvoorbeeld dat 27 PET-flessen voldoende zijn om 1 fleecetrui te produceren of dat 670 aluminium blikjes een nieuwe fiets kunnen opleveren?

Meer informatie en boeiende weetjes over de sortering en recyclage van verpakkingsafval kan je vinden op:

Fostplus 

www.fostplus.be

WAAR NAARTOE MET UW AFGEDANKTE ELEKTRISCHE EN ELEKTRONISCHE APPARATEN?

Een gemiddeld Belgisch huishouden bezit heel wat elektrische en elektronische apparaten. Loop maar even in gedachten het lijstje af voor uw gezin. Het zijn er heel wat, niet? En de meeste zouden we niet meer kunnen missen.

Ze hebben hun plaats veroverd in ons dagelijks leven.

Maar wat doet u als uw apparaat niet meer werkt of verouderd is?

Elektrische en elektronische apparaten bevatten heel wat herbruikbare materialen. Bovendien worden deze apparaten, eens afgedankt, door de wetgever als gevaarlijk afval beschouwd. Wanneer apparaten verouderen of onbruikbaar worden, komt het er dus op aan om zich ervan te ontdoen op een ecologisch verantwoorde manier.

Afhankelijk van de staat van het apparaat zijn verschillende oplossingen mogelijk:

1. Is uw toestel herbruikbaar? Overhandig het dan aan een hergebruikcentrum. Na een opknapbeurt wordt het toestel dan verkocht aan een verminderde prijs.
Op zoek naar een hergebruikcentrum in uw buurt?
Neem een kijkje op www.komosie.be.
2. Indien uw toestel niet meer werkt, kunt u steeds op het containerpark terecht.
3. Bij aankoop van een nieuw gelijksoortig toestel kunt u het oude toestel ook steeds aan de winkelier overhandigen.

Het volledige inzamelsysteem wordt gefinancierd door de Recupel-bijdrage die u betaalt bij aankoop van een nieuw toestel.



Na de ontmanteling, worden de overblijvende kasten verbrijzeld. Met behulp van verschillende geavanceerde technieken worden de materialen gescheiden: ferrometalen, non-ferrometalen (koper, lood, aluminium, zink,...), glas en verschillende soorten plastics zoals polyethyleen (PE), polypropyleen (PP) en polystyreen (PS).

Wat gebeurt er met uw oude elektrische en elektronische apparaten die u naar het containerpark brengt?

Om een vlot transport en een vlotte verwerking te garanderen worden uw afgedankte apparaten op het containerpark gesorteerd in verschillende fracties. Wanneer u zich op het containerpark aanmeldt zal uw parkwachter u doorverwijzen naar de Recupel-huisjes waar u uw afgedankte apparaten kunt achterlaten. Computers, schermen en andere kleine huishoudelijke apparaten kunt u deponeren in de daarvoor voorziene boxpaletten. Koel-/vriesapparaten en andere grote huishoudelijke apparaten kunnen als losse stuks in de huisjes gestockeerd worden.

Volg de instructies van uw parkwachter op en u werkt mee aan een optimale inzameling.



Op regelmatige tijdstippen worden de boxpaletten en de losse stuks opgehaald in opdracht van Recupel en afgevoerd naar erkende verwerkers in België.

Opgeruimd staat netjes?

Uw ingezamelde apparaten worden op een ecologische manier ontmanteld, gedepollueerd en verwerkt in gespecialiseerde verwerkingsbedrijven. De herwonnen materialen (ferrometalen, non-ferrometalen, plastics en glas) worden gebruikt om nieuwe producten te vervaardigen. De apparaten worden hoofdzakelijk manueel ontmanteld in de verwerkingsbedrijven: batterijen, lampen, kabels, elektronische componenten worden verwijderd. Onderdelen die schadelijke stoffen bevatten zoals asbest, kwik (in kwikschakelaars) en PCB's (in condensators) worden met zorg verwijderd om vervolgens op een ecologische manier verwerkt te worden in gespecialiseerde installaties.

Afhankelijk van het type worden verontreinigende stoffen vernietigd door verbranding (dat is het geval voor PCB's en CFK's) of opnieuw gebruikt (zoals kwik, oliën en inktpatronen).

Herwonnen materialen (ijzer, non-ferrometalen, plastics en glas) worden gebruikt om nieuwe producten te maken. Hierdoor worden heel wat energie en nieuwe grondstoffen uitgespaard.

Het is niet altijd mogelijk om materialen opnieuw te gebruiken. Bepaalde types plastics en mineralen worden gebruikt als brandstof in cementfabrieken. Verbranding met opwekken van energie is een interessante valorisatiewijze en een nuttig middel om de hoeveelheid te storten afval te beperken. Verbranding zonder energierecuperatie en storten worden maximaal vermeden.



ENKELE VOORBEELDJE

TV- en computerschermen



Schermen krijgen een aparte verwerking omdat ze zware metalen bevatten. Enerzijds bevat het glas lood en anderzijds is de binnenkant van de beeldbuis bedekt met een lichtgevend metaalpoeder. Schermen worden manueel gedemonteerd. De houten of plastic structuur wordt ontmanteld, het elektronische gedeelte wordt verwijderd en de beeldbuis wordt er behoedzaam uitgehaald.

Koelkasten en diepvriezers



Een groot aantal oude koeltoestellen bevatten nog freongas (of CFK's) in het isolerende schuim binnenin de wanden en/of in de koelvloeistof. Dit gas is niet schadelijk voor de mens, maar tast de ozonlaag aan. Koelkasten en diepvriezers moeten dus ontdaan worden van deze giftige gassen.

Olie en gas worden uit de compressor gehaald. Vervolgens wordt het koelgas gescheiden van de olie. Om het freongas in het isolatieschuim te recupereren, wordt het schuim vacuüm verbrijzeld en omgezet in poeder. Op die manier kan het CFK-gas dat vrijkomt, opgevangen worden. Na de verbrijzeling krijgen de gerecupereerde materialen een aparte behandeling voor een optimale verwerking

Een nieuw leven voor de materialen

Na de verwerking worden de gerecupereerde materialen opnieuw grondstoffen. IJzer, koper, glas, of sommige plastics zijn secundaire grondstoffen die opnieuw kunnen worden gebruikt bij het produceren van nieuwe producten.

Ferro

De gerecupereerde ferrometalen worden gebruikt in de staalindustrie om er onder meer koetswerken voor auto's of containers mee te maken. Metalen verliezen nooit hun kwaliteit en kunnen tot in het oneindige gerecycleerd worden.

Glas

Gezuiverd verbrijzeld TV-glas kan weer zijn diensten bewijzen bij het produceren van nieuwe beeldbuizen voor televisietoestellen en computers.

Non-ferro

Koper, lood, tin, zink maar ook edelmetalen zoals goud, zilver, platina en palladium (in minuscule hoeveelheden aanwezig in bepaalde elektronische componenten) krijgen na zuivering en smelting een tweede jeugd. De gerecycleerde non-ferrometalen vinden we dan weer terug in hun traditionele toepassingen. Zo dienen ze bijvoorbeeld voor het maken van kabels en nieuwe elektronische componenten. Metalen verliezen nooit hun kwaliteit en kunnen tot in het oneindige gerecycleerd worden.

Plastics

Het gerecupereerde plastic wordt omgevormd tot fijne deeltjes, die gereinigd en gedroogd worden.

Polyethyleen (PE), polypropyleen (PP) en polystyreen (PS) worden dan omgevormd tot korrels die een nieuwe kleuring ondergaan. Deze materialen zijn o.a. opnieuw bruikbaar in de auto- en meubelindustrie. Het recycleren van plastic is een moeilijke klus, omdat het gesorteerd moet worden per soort en per kleur. Daarom zijn voorwerpen in gerecycleerd plastic vaak van mindere kwaliteit.

BESLUIT

Dankzij de kleine Recupel-bijdrage die u als consument betaalt bij aankoop van een nieuw toestel helpt u mee aan een correcte inzameling en verwerking van afgedankte elektrische en elektronische apparaten. Vergeet uw afgedankte toestellen dus zeker niet mee te brengen bij uw volgende bezoek aan het containerpark. Uw oude toestellen bevatten heel wat waardevolle materialen die na verwerking dienst kunnen doen als grondstoffen voor uw nieuwe toestellen.

Recupel recycleert uw elektrische en elektronische apparaten.
www.recupel.be



Asbest, ook in jouw huis ?

Misschien heb jij deze slogan ook al gezien op affiches in de doe-het-zelfzaak, in het gemeentehuis, in het containerpark of tijdens een bezoekje aan de bibliotheek? Acht gemeenten uit het Waasland (Beveren, Kruibeke, Sint-Gillis-Waas, Sint-Niklaas, Stekene, Temse, Waasmunster en Zwijndrecht) sloegen onlangs de handen in mekaar om, samen met de intercommunales IBOGEM en MIWA en het Lokaal GezondheidsOverleg (Logo Waasland en Logo Antwerpen), ervoor te zorgen dat jij weet wat asbest precies is en hoe je er op een gepaste manier mee om kan gaan. Op die manier bescherm je niet alleen je eigen gezondheid, maar ook die van je kinderen en je burens.

Wat is asbest ?

Asbest is een vezelachtig mineraal dat tot in de jaren tachtig erg populair was. Asbest was goedkoop, sterk, slijtvast, hittebestendig, isolerend en bestand tegen zuren en basen. Het werd daarom heel vaak toegepast in de woningbouw. Je kan het dus ook vandaag nog in en rond woningen tegenkomen. De bekendste voorbeelden zijn asbestcement golfplaten, leien en bloembakken, asbestisolatie rond verwarmingsbuizen en afdichtkoord voor kacheldeurtjes. Intussen zijn de mogelijke gezondheidsrisico's van asbest gekend en werd het gebruik van asbest eind jaren negentig verboden.

Wat zijn de gezondheidsrisico's van asbest ?

Asbest is schadelijk voor de gezondheid wanneer asbestvezels vrijkomen in de lucht en ingeademd kunnen worden. Asbest is enkel schadelijk bij inademing en niet bij huidcontact of bij inslikken. De ingeademde vrije vezeltjes zijn zo klein dat ze tot diep in de longen kunnen doordringen. Daar kunnen ze op termijn longkanker, longvlieskanker en buikvlieskanker veroorzaken. De kans dat je ziek wordt, is afhankelijk van de hoeveelheid vrije vezels die je inademt. Hoe meer vezels er in de lucht zitten en hoe langer je die lucht inademt, hoe groter het risico. Inademing van vrije asbestvezels leidt niet tot onmiddellijke gezondheidsklachten: je wordt pas ziek na een periode van 20 tot 40 jaar.



Wat moet je doen wanneer je asbesthoudend materiaal aantreft ?

Algemeen geldt dat enkel beschadigd of verweerd asbesthoudend materiaal moet verwijderd worden. Je doet hiervoor best beroep op de gespecialiseerde kennis en uitrusting van een professioneel asbestverwijderaar. Indien je toch zelf aan de slag wil, moet je rekening houden met volgende **stelregels**:

- bevochtig of fixeer het materiaal, zodat er geen vezels kunnen wegvliegen;
- Verwijder de elementen één voor één, bij voorkeur manueel; Maak gebruik van handwerktuigen en in laatste instantie van traagdraaiende werktuigen; Schuur, boor, slijp niet in het materiaal;
- Gooi niet met het materiaal;
- Breek het materiaal niet;
- Bewaar het materiaal in een afgesloten verpakking;
- Laat geen minderjarigen toe bij de werkzaamheden;
- Gebruik een stofmasker van het type P3 of een gelijkwaardig stofmasker;
- Bewaar asbest afzonderlijk van ander sloopafval; breng het naar het containerpark of naar een erkend asbestverwerker;
- Als je binnen moet werken, verlucht dan goed tijdens en na de werken, maak de ruimte schoon met nat na de werken;
- Neem een douche en was je kledij na de werken.

Bij het (gedeeltelijk) ontmantelen van een gebouw pas je best het principe van 'selectief slopen' toe door gevaarlijke afvalstoffen, zoals asbesthoudend materiaal, eerst te (laten) verwijderen. Daarna worden de niet-schadelijke afvalstoffen ingezameld. Op die manier creëer je zuivere afvalstromen, waarbij materialen maximaal benut kunnen worden door ze opnieuw te gebruiken of te recycleren.

Het is niet toegelaten om asbestcement golfplaten of leien te reinigen of te ontmossen met een hogedrukreiniger.

Breng gebonden asbest naar het containerpark

Enkel producten waarin asbest **hechtgebonden** is aan andere stoffen mogen naar het containerpark worden gebracht (bv. golfplaat, bloembak, afvoerbuizen, gevelleien, ...).

Producten waarin asbest los zit, moeten verwijderd worden door een erkende firma (bv. plaasterisolatie rond verwarmingsleidingen, brandwerende plaat bij verwarmingsketels, ...).

Particulieren kunnen gebonden asbest **in beperkte hoeveelheden gratis naar het containerpark** brengen (maximaal 250 kg per keer). Op het containerpark staat hiervoor een container met afsluitbare bigbag ter beschikking. Houd het materiaal zoveel mogelijk heel en onbeschadigd, zowel bij de verwijdering als bij het transport.

Het gebonden asbestafval moet door de aanbrengrer zelf in de container gedeponeerd worden. Gooi het materiaal niet onnodig stuk en vermijd overbodige manipulatie.

Volg nauwgezet de instructies van de parkwachter!

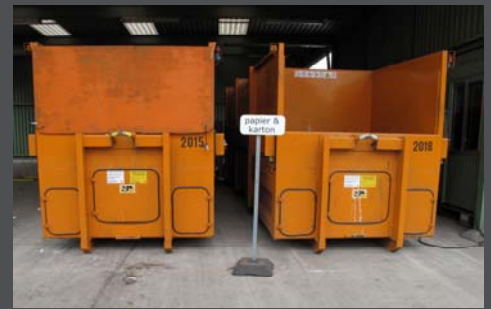
Wil je nog meer weten ?

- Raadpleeg de folder 'Asbest in en om het huis'. Je vindt hem in het gemeentehuis, in de bibliotheek en op het containerpark.
- Met vragen kan je ook terecht bij de milieudienst van uw gemeente of stad en op het containerpark.
- Surf naar www.mmk.be/asbest



10 tips voor een vlot bezoek aan het containerpark

1. **Raadpleeg je afvalkalender** om de openingsuren en sluitingsdagen van het containerpark te kennen. Zo vermijd je misschien wel een verloren rit!
2. Voor je het containerpark oprijdt, moet je je **aanmelden bij de parkwachter**. Hij zal je verdere aanwijzingen geven en indien van toepassing, je betaling ontvangen. Je krijgt hiervan een betalingsticket, zoniet, vraag hier dan zeker naar.
3. **Leef de instructies van de parkwachter na**. De sorteerrichtlijnen zijn streng en het is de taak van de parkwachter om toe te zien op de correcte toepassing hiervan. Vervuilde containers kunnen door de verwerker volledig worden afgekeurd, al dan niet met een boete bovenop. Onzuivere afvalfracties kunnen het recyclageproces bovendien ook ernstig verstoren.
4. Het containerpark is een potentieel gevaarlijke plaats. **Leef het geldende verkeersreglement na en geef dienstvoertuigen altijd voorrang**.
5. **Sorteer en demonteer je afval reeds vooraf**. Zo houd je andere bezoekers niet op en heeft de parkwachter een goed zicht op het soort afval dat je aanbiedt. Wanneer hij dit niet kan, mag de parkwachter jou de toegang weigeren.
6. **Controleer vooraf of je afval wel wordt ingezameld op het containerpark**. Met afvalfracties die niet thuis horen op het containerpark, krijg je helaas geen toegang.
7. **Houd de omgeving van de container**



netjes en werp er geen foute zaken in. Je staat immers zelf in voor het opruimen van de vervuiling. De parkwachter leent je indien nodig het gereedschap.

8. Het containerpark is niet op kindermaat gebouwd. **Laat je kleine kinderen nooit alleen rondlopen**, maar hou ze bij de hand.
9. **Kom ten laatste een kwartier voor sluitingstijd naar het containerpark**. Zo heb je rustig de tijd om je afval in de juiste container te deponeren. Laat geen afval achter aan de poort. Dit is sluikestort!
10. **Wees hoffelijk voor andere bezoekers en de parkwachter**. Hij is immers verplicht het reglement strikt toe te passen. Toon begrip als de parkwachter bij toepassing van het reglement niet kan ingaan op je verzoek.

.....
Vragen over welke fracties worden ingezameld op het containerpark, over de tarieven of openingsuren ? Raadpleeg dan snel onze website www.miwa.be of bel 03 776 72 50.

Openingsuren containerpark

Dinsdag tot vrijdag: 13.00 - 18.00 u
Zaterdag: 10.00 - 16.30 u

Eerstvolgende sluitingsdagen

Zaterdag 1 mei
Donderdag 13 mei

Avondopening afgeschaft

Wegens te lage bezoekersaantallen en het uitblijven van de verhoopte afname van de drukte op zaterdag wordt de tweewekelijkse avondopening vanaf april tot september in 2010 niet meer herhaald.

Laat **zwerfvuil** de omgeving niet bederven



Zwerfafval is het afval dat je aantreft op straat, pleinen, langs fietspaden en wegbermen, Papiertjes, flesjes, kauwgom of sigarettenpeuken, kleine stukken afval die men weggooit in plaats van in de vuilbak te deponeren. Het vraagt niet alleen veel werk en geld om dit achteraf op te ruimen, het blijkt ook voor heel wat Vlamingen een groeiende bron van ergernis.

Een nette buurt is voor iedereen fijner om in te leven. Dit vraagt natuurlijk van iedereen een inspanning. Niet alleen van de bewoners, maar ook van de passanten. Met enkele kleine inspanningen kan ook jij je bijdrage leveren aan een omgeving zonder zwerfvuil.

Ben je bijvoorbeeld op wandel, op de fiets of in de wagen en is er geen vuilbak te bespeuren? Hou je afval dan bij en werp dit thuis in de vuilbak. Laat je de hond uit? Vergeet het hondenpoepzakje niet. Niemand houdt ervan hondenpoep van de schoenzolen te krabben!

Onderneem zelf actie, samen met vrienden of burens. Best een leuke en gezellige activiteit voor de eerste mooie lentedagen! **Bij MIWA kan je opruim-materiaal zoals handschoenen, fluo-jasjes, zakken en grijpers uitlenen.**

Scholen ondernemen actie!

Dit jaar slaat MIWA de handen in mekaar met enkele scholen uit de regio om het zwerfvuilprobleem op een originele en creatieve manier in de kijker te plaatsen. Het is de bedoeling om ogen te openen en iedereen op te roepen de strijd aan te binden tegen zwerfvuil. De actie kent een apotheose op 2 april. Vanaf 17 maart verneem je beslist meer over deze opmerkelijke campagne. Alvast één goede raad: kijk uit!

Meewerkende scholen:

De Sterappel - Sint-Gillis-Waas
De Bron - Sint-Gillis-Waas
VB De Eeckberger - Sint-Gillis-Waas
GOM - Meerdonk
OLV Presentatie Handel - Sint-Niklaas
Don Bosco A/B - Sint-Niklaas
Jonatan school - Sint-Niklaas
SBSO Baken - Sint-Niklaas
MPIGO Zonneken - Sint-Niklaas
Berkenboom De Ritsheuvel - Belsele
De Droomballon - Nieuwkerken
Catharinascholen - Sinaai
Basisschool Reynaerdijn - Stekene
BSGO De Vierklaver - Temse
Vrije Lagere School Hollebeek - Temse
Sint-Henricus - Steendorp

In samenwerking met de gemeenten van het MIWA-werkingsgebied en SBSO Baken en met de steun van OVAM in het kader van "In de vuilbak".

En wat als zwerfvuil nu eens een echt groot probleem wordt ?



Meer hierover vanaf 17 maart

Textielophaling zo werkt het

Een broek of jas die je niet meer gaat? Een handtas die je niet meer gebruikt? Werp dit niet zomaar in de huisvuilzak, maar geef dit mee met de textielophaling of breng dit naar het containerpark.

In onze regio staan twee kringloopcentra's in voor de textielinzameling. In Sint-Gillis-Waas, Sint-Niklaas, Stekene en Temse is dit Kringwinkel Den Azalee. In Waasmunster staat SpoorTwee hiervoor in. Herbruikbaar textiel geven zij een tweede leven. De kledingsstukken worden grondig gereinigd en zo nodig hersteld. Vervolgens worden ze te koop aangeboden in de winkel aan een lage prijs. Op die manier leveren kringloopcentra een belangrijke bijdrage aan het verkleinen van de afvalberg. Bovendien geven zij een kans aan wie het moeilijker heeft een plaats te veroveren op de arbeidsmarkt.

Wat kan je aanbieden ?

Kledij, handtassen, schoeisel, bedden-goed, gordijnen, tafelkleden, servetten, handdoeken, rugzakken, lompen.

Wat kan niet ?

Bevuilde kledij of voden, matrassen, elektrische dekens, kussens, tapijten.

Hoe bied je textiel aan ?

Pak je textiel stevig in in een kartonnen doos of bij regenweer in een plastic zak .

In Sint-Gillis-Waas, Sint-Niklaas, Stekene en Temse kleef je op deze zak of doos een sticker van Kringwinkel Den Azalee. Deze kan je gratis verkrijgen bij plaatselijke winkeliers, in het (deel)gemeentehuis of stadhuis of in Kringwinkel Den Azalee.

In Waasmunster kleef je op de doos of de zak de flyer van SpoorTwee. Deze flyer ontvang je ongeveer een week vooraf in je brievenbus.

Textiel wordt **VIERTIEN** per jaar opgehaald. Raadpleeg de afvalkalender om de data te kennen of surf naar www.miwa.be.